



## Anleitung: TSN-Mailaccount mit Outlook 365 nutzen

**Stand:** Wintersemester 2021

**Voraussetzungen:** Installiertes Outlook (z.B. Office 365-Version) und gültiger TSN-Account.

**SchülerInnen und Lehrpersonen** können – neben dem Webclient – auch Outlook als Email-Client nutzen. Dazu sind einige spezielle Einstellungen erforderlich, da die TSN-Server und Outlook die erforderlichen Einstellungen nicht automatisch aushandeln. Prinzipiell gelten die Einstellungen auch für alle anderen Email-Clients (Thunderbird, Smartphone-Apps, etc.).

Einstellung	Wert
IMAP-Domainname	imap.tsn.at
IMAP-Port	993
SMTP-Domainname	smtp.tsn.at
SMTP-Port	465
Ihr TSN-Benutzername (ohne @tsn.at)	
Passwort	Das TSN-Passwort
Verschlüsselung	TLS/SSL

### Konfigurationsschritte

Anmerkung: Die Konfiguration in bestimmten Outlook-Versionen funktioniert für TSN leider nicht, da der Benutzername dort nicht eingegeben werden kann. Die hier beschriebene Konfiguration über die Systemsteuerung funktioniert dagegen immer.

Abbildung 1: Konfigurationsmaske in der Windows-Systemsteuerung aufrufen.....	2
Abbildung 2: Konto hinzufügen.....	2
Abbildung 3: IMAP-Konto wählen.....	3
Abbildung 4: Manuelle Konfiguration wählen.....	3
Abbildung 5: Serveradressen und Benutzername eingeben.....	4
Abbildung 6: Erweiterte Einstellungen zum Postausgangsserver.....	4
Abbildung 7: Ports und Verschlüsselung einstellen.....	5

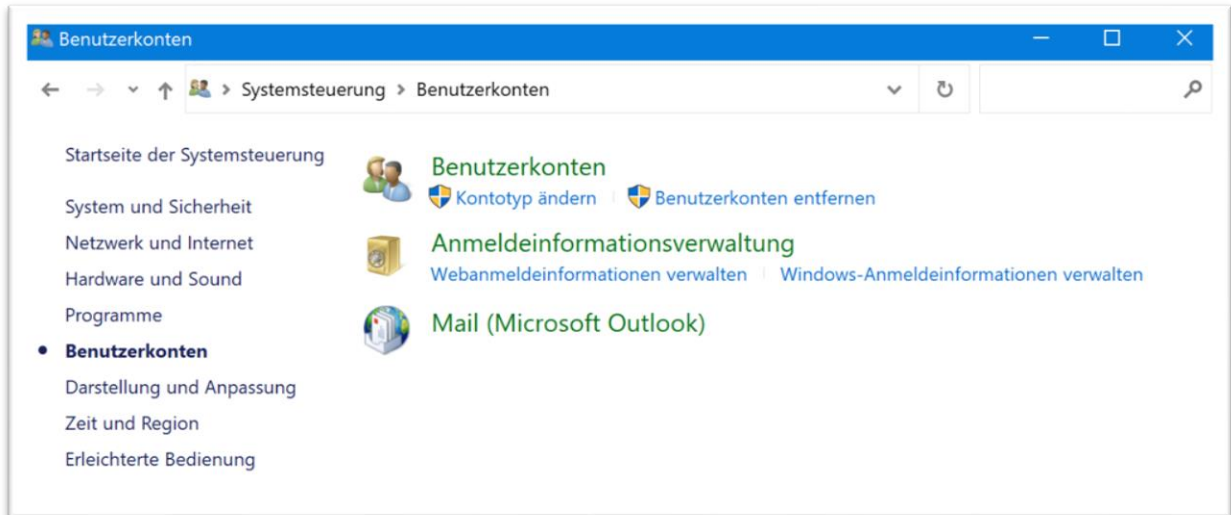


Abbildung 1: Konfigurationsmaske in der Windows-Systemsteuerung aufrufen

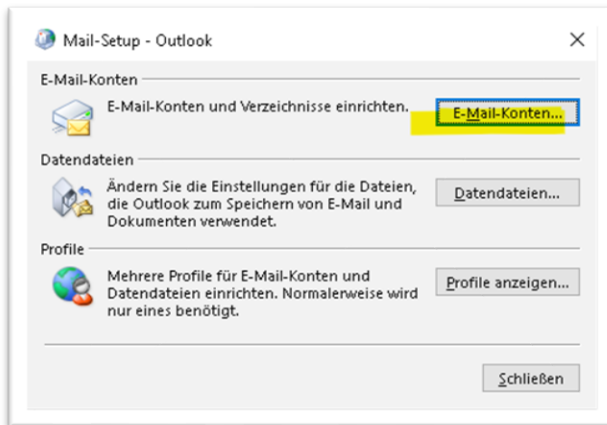


Abbildung 2: Konto hinzufügen

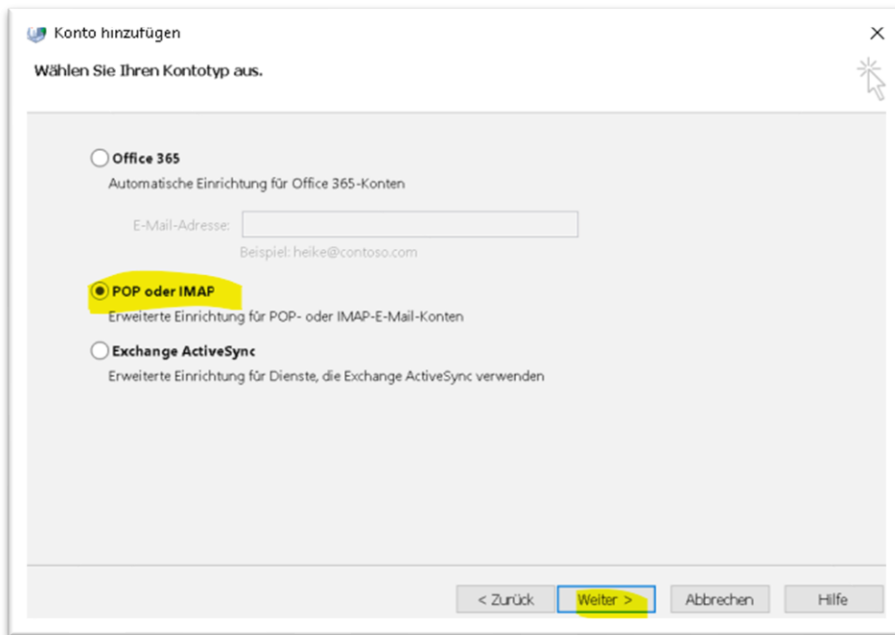


Abbildung 3: IMAP-Konto wählen

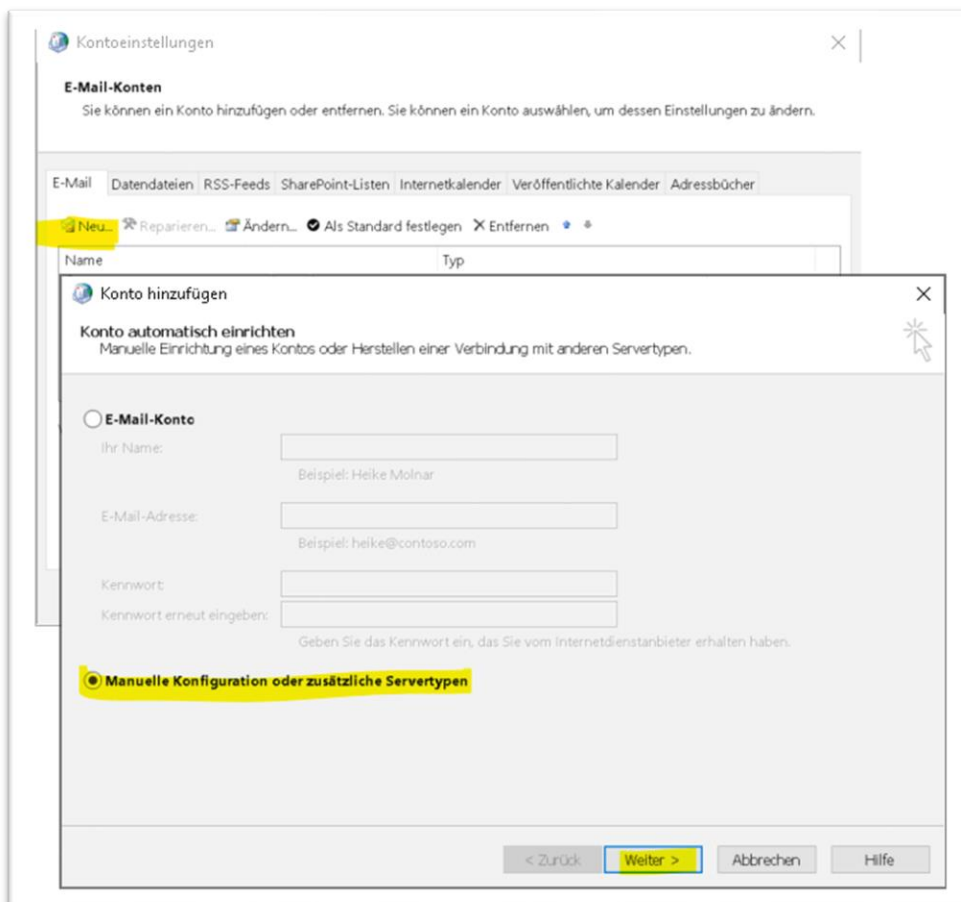


Abbildung 4: Manuelle Konfiguration wählen

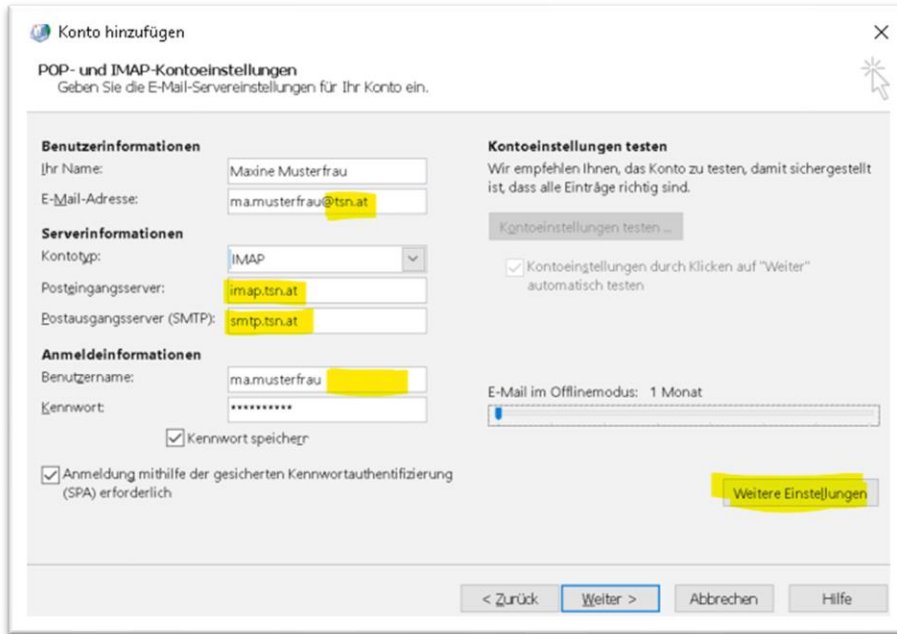


Abbildung 5: Serveradressen und Benutzername eingeben

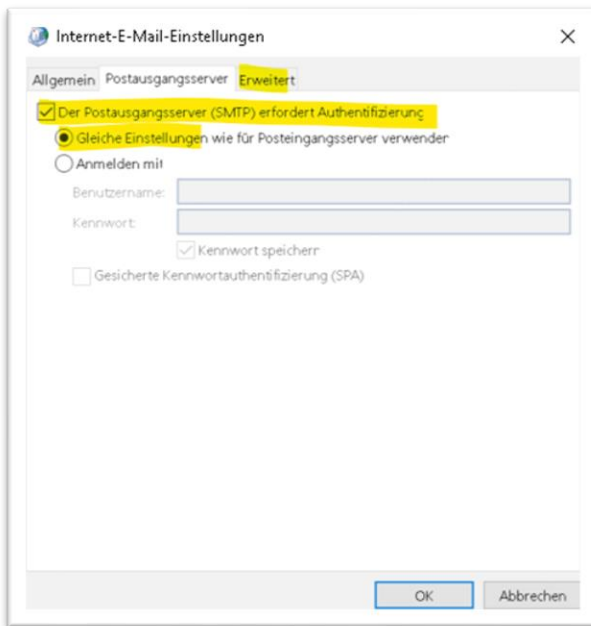


Abbildung 6: Erweiterte Einstellungen zum Postausgangsserver

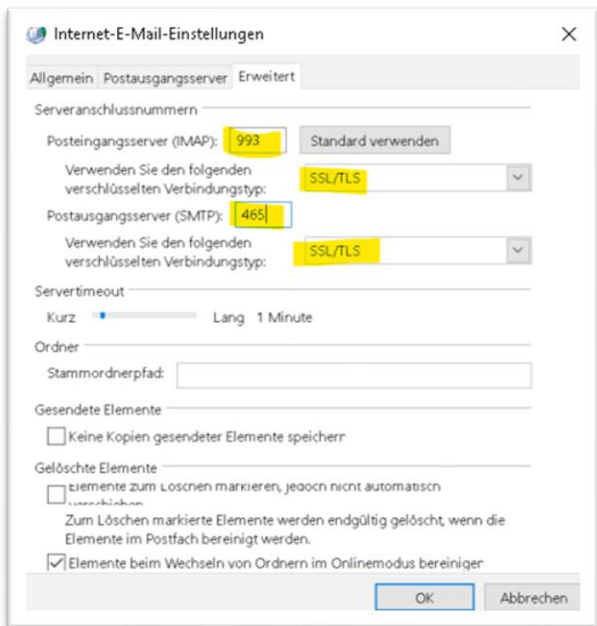


Abbildung 7: Ports und Verschlüsselung einstellen

Nach Abschluss der Konfiguration sollte der TSN-Account in Outlook zur Verfügung stehen.